

COMMUNIQUÉ DE PRESSE

Mulhouse, le 19 décembre 2024

Signature d'une nouvelle convention de délégation de service public pour la mobilité urbaine de m2A pour un service public fiable et performant

Mulhouse Alsace Agglomération (m2A) formalise ce jeudi 19 décembre 2024 la signature d'une nouvelle convention de délégation de service public pour la gestion du service public de la mobilité urbaine avec Soléa et le Groupe Transdev, opérateur majeur des mobilités. En présence de Fabian Jordan, Président de Mulhouse Alsace Agglomération (m2A), et d'Edouard Hénaut, Directeur général France de Transdev, ce partenariat renouvelé marque une nouvelle étape dans le développement d'une mobilité urbaine durable, accessible et innovante pour le territoire.

Contexte et cadre de la nouvelle convention

L'actuelle convention de délégation de service public, entrée en vigueur le 1^{er} janvier 2019 pour une durée de six ans, arrive à son terme le 31 décembre 2024. Afin de désigner le futur délégataire, m2A a lancé une nouvelle procédure de consultation le 27 mars 2023, qui a abouti lors du conseil d'agglomération du 14 octobre 2024 à l'adoption du choix de Soléa et du Groupe Transdev comme prochain délégataire sur la période 2025 - 2030.

Autorité organisatrice des mobilités et véritable laboratoire européen des mobilités, m2A s'est donnée comme première ambition, dans son Projet de Territoire « Vision 2030 », d'être un territoire de nouvelle donne environnementale, énergétique et écologique. **Ainsi, en accord avec son engagement pour l'environnement, l'attractivité et la qualité de vie sur le territoire de ses 39 communes, m2A a inscrit dans son Plan Climat Nouvelle Donne, des objectifs pour une mobilité plus durable, plus propre et plus innovante, qui passe notamment par le déploiement de son réseau de mobilité urbaine et collective.**

m2A a ainsi défini pour la période 2025-2030 des objectifs ambitieux afin de répondre aux besoins croissants en matière de mobilité et aux enjeux environnementaux, dont :

- 1. le développement de l'offre de transport** notamment en périphérie, en soirée et les week-ends,
- 2. la décarbonation des transports** avec la transition vers une flotte de bus propres,
- 3. l'intégration de projets de territoire** tels que la Zone à Faibles Emissions (ZFE), les aménagements ou l'étude d'extension du réseau,
- 4. l'augmentation de la fréquentation** des transports en commun et du report modal face à la voiture.

Un projet structuré et une ambition affirmée

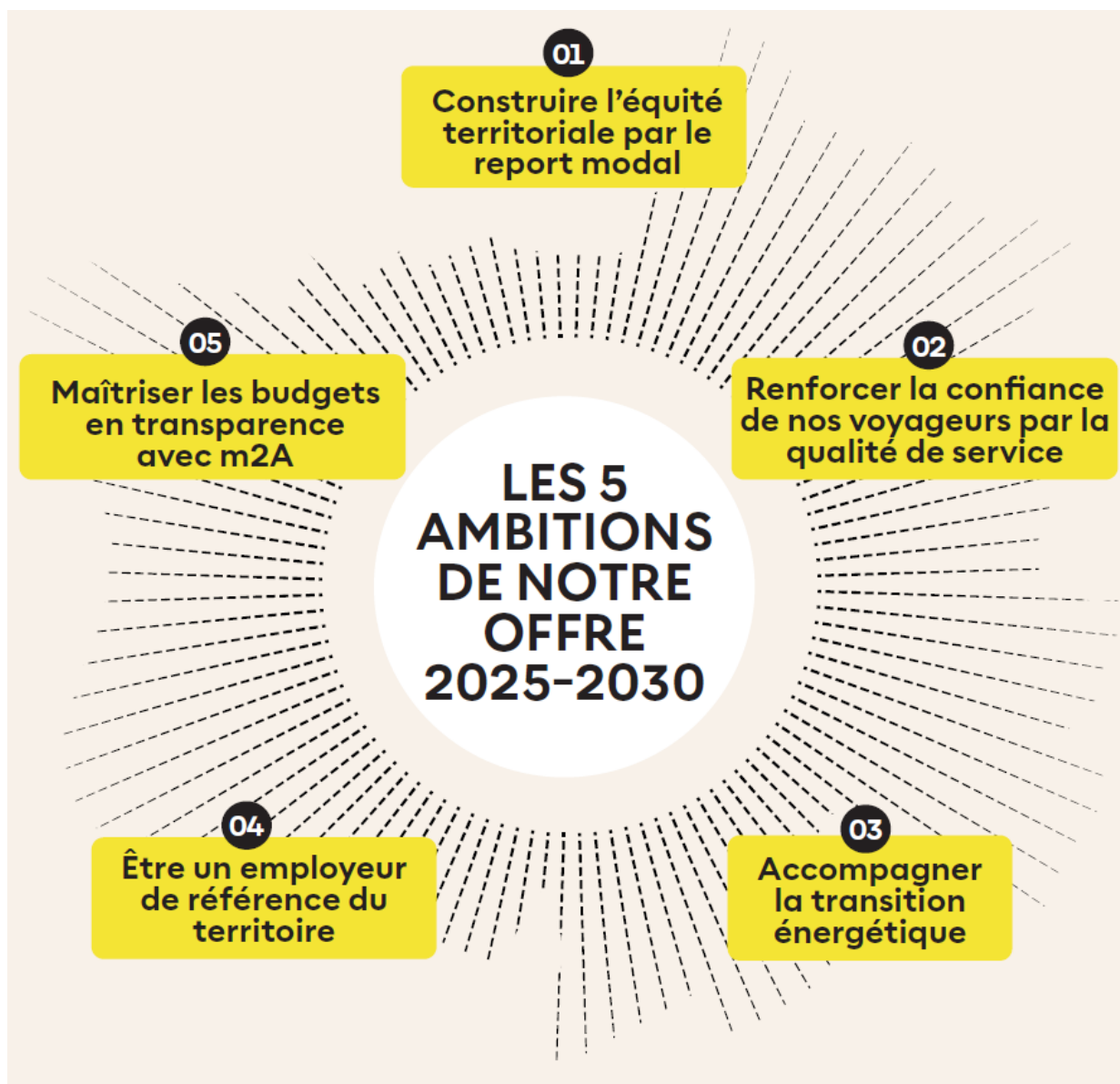
Aboutissement d'un process engagé il y a plusieurs mois, cette signature traduit l'adhésion de l'Agglomération au projet fort porté par Soléa et le Groupe Transdev. Ce projet, fruit d'un travail collectif, a mobilisé les contributeurs de la société d'économie mixte (SEM) Soléa, des professionnels expérimentés et reconnus sur le terrain, ainsi que les experts du Groupe Transdev. Ensemble, ils ont su conjuguer expertise locale et savoir-faire global, portés par des valeurs communes d'engagement, de respect et d'équité, pour offrir un service public de mobilité à la hauteur des attentes des habitants du territoire.

Soléa, le réseau m2A de tous les possibles

Soléa, marque forte du territoire, incarne la volonté de l'Agglomération de proposer un service public de mobilités ambitieux, au service des près de 280 000 habitants du territoire répartis dans ses 39 communes. En cohérence avec le Projet de Territoire « *Vision 2030* », la nouvelle offre vise à renforcer la cohésion sociale et urbaine en répondant aux enjeux spécifiques de desserte des communes périphériques. Il accompagne également les grands projets d'aménagement et de développement économique prévus pour les prochaines années, confirmant ainsi son rôle stratégique pour la vitalité du territoire.

Les cinq grandes ambitions de Soléa

Le projet proposé par Soléa est structuré autour de cinq ambitions majeures, en adéquation avec les attentes de l'Agglomération.



1. Construire l'équité territoriale et encourager le report modal :

- **avec une offre de service qui vise à mieux desservir l'Agglomération** : amélioration de l'offre du réseau au centre (lignes de tramway « Tram 1 et 2 », lignes de bus C5, 10, 11, 12...), création de deux lignes à haut niveau de service (LHNS) au nord, extension du transport à la demande à six zones couvrant l'ensemble du territoire, et une offre kilométrique commerciale qui évolue de 5%.
- **avec de nouveaux services innovants** : installation de l'open paiement à bord des véhicules (système de paiement et validation par carte bancaire), nouvelles bornes d'information voyageurs, développement et extension du Compte Mobilité m2A, Open Data pour améliorer l'information voyageurs en temps réel, ainsi qu'un plan de conquête commerciale ciblé pour attirer de nouveaux usagers, développer l'intermodalité et changer les comportements, pour un engagement d'augmentation de la fréquentation de +15% à l'horizon 2030.

2. Renforcer la confiance des voyageurs par la qualité de service :

- **avec un engagement de performance sur la qualité mesurée et la couverture de l'offre** : taux de réalisation des services à 99,5 % pour le tramway et 99 % pour le bus, taux de ponctualité à 95 % sur les principales lignes de tramway et à 81 % pour le bus.
- **avec une démarche d'amélioration de l'expérience client et de la qualité ressentie** : déploiement d'une « démarche de culture client » à tous les niveaux de l'entreprise pour mesurer et améliorer en continu l'écart entre la qualité attendue et la qualité perçue.

3. Accompagner la transition énergétique :

- **avec l'évolution de la flotte du matériel roulant** : 67 % de véhicules propres d'ici 2030, intégrant 75 bus biogaz (+37) et 9 bus électriques (+4), contre 32 % à fin 2024. Les opérations de rénovation à mi-vie des tramways, avec un objectif de rallongement de leur durée de vie de 30 ans à 40 ans.
- **avec de nouveaux équipements pour l'environnement et la sécurité** : systèmes de suivi des consommations véhicules pour accompagner les comportements, rétro-vision sur les véhicules, et tout particulièrement **une innovation** primée par le ministère des Transports pour récupérer les particules fines issues du freinage des bus, une action concrète pour améliorer la qualité de l'air et accompagner les objectifs de ZFE (zone à faibles émissions).

4. Être un employeur de référence sur le territoire :

- **avec des enjeux humains structurants pour répondre aux évolutions sociétales**, pour attirer, former et fidéliser les équipes, par : un plan de recrutement ambitieux avec 75 recrutements dès 2025, accompagné d'un plan de formation de 5 jours par an par salarié, en partenariat avec les acteurs locaux comme Bugatti, Wantz, Aftral, A&T, Ocito, la MEF, Cap Emploi, Sémaphore.
- **avec une démarche dédiée pour fidéliser et améliorer les conditions de travail** : consultation du personnel de conduite sur l'organisation du travail, mise en place d'un nouvel outil de planification individualisé ouvrant la voie à une évolution des accords et des pratiques existantes.

5. Maîtriser les budgets en toute transparence avec m2A :

- **avec une contribution financière maîtrisée** : un **budget total de fonctionnement de 381 millions d'euros** (381 M€) sur la durée de la délégation de service public (DSP), dont un **forfait de charges pour m2A de 60,3 millions d'euros par an** (60,3 M€), en contrepartie des engagements de performance sur le service.

- **avec un engagement sur les recettes en mandat pour m2A** : un montant de **recettes tarifaires moyennes annuelles de 12,9 millions d'euros** (12,9 M€), et une progression attendue de 22,6 % entre 2023 et 2030, soit **34,3 millions de voyages annuels en 2030**.
- **avec un Plan Pluriannuel d'Investissements (PPI) de m2A porteur de nombreux projets métiers** : un montant de 59,8 millions d'euros (59,8 M€) pour moderniser le réseau, notamment par l'achat du matériel roulant « bus », les opérations de mi-vie du tramway, l'installation d'équipements innovants, de panneaux photovoltaïques, l'open paiement.

Et pour aller plus loin,

Dans une démarche prospective, des propositions complémentaires ont été formulées pour ouvrir le dialogue avec m2A et envisager d'autres évolutions majeures du réseau durant la DSP. Parmi ces perspectives, une étude préalable est proposée pour explorer trois scénarios d'extension du réseau.

En synthèse

A travers ses ambitions et son projet, Soléa s'engage à bâtir un réseau de transport public moderne, durable et inclusif, véritable vecteur de cohésion sociale et de développement pour l'Agglomération.

Le projet propose un développement maîtrisé de l'offre de transport avec une augmentation de 5 % des kilomètres commerciaux, permettant une meilleure couverture du territoire, ainsi qu'un élargissement des plages horaires en soirée et week-end. Cette amélioration significative sera réalisée avec une contribution nette de m2A maîtrisée.

Par ailleurs, un engagement sur l'augmentation de la fréquentation de +15% a été pris d'ici 2030, avec des initiatives favorisant le report modal (changement du mode de transport) en faveur de l'usage de l'offre de service de mobilité durable et collective qu'est le réseau de bus et tramways géré par Soléa pour le compte de m2A. Parmi ces nouveautés, l'introduction de l'open paiement dans les véhicules, l'installation de bornes d'information dynamiques à quai et à bord des lignes Chronos, l'aménagement de 12 pôles d'échanges, et le développement du Compte Mobilité m2A, sont de véritables leviers d'amélioration de l'expérience des clients-voyageurs.



Fabian Jordan, Président de Mulhouse Alsace Agglomération (m2A) :

« Autorité organisatrice de la mobilité, notre Agglomération s'est donnée comme ambition dans le Projet de Territoire « Vision 2030 » de développer et améliorer les mobilités adaptées aux défis de demain, en verdissant notre flotte de véhicules, en favorisant l'utilisation des transports en commun et l'intermodalité, et en innovant dans un objectif constant d'amélioration de l'expérience des usagers. Avec Soléa et Transdev, nous nous engageons pour nos 280 000 habitants et nos 39 communes, dans les mêmes valeurs de co-construction, de proximité, d'exigence et de confiance réciproque. Faire ensemble pour le bien de tous est inscrit dans notre ADN et cette nouvelle délégation en est un exemple concret. »

Yves Goepfert, Vice-Président de Mulhouse Alsace Agglomération (m2A) en charge des Transports et Mobilités :

« Cette nouvelle délégation de service public de la modalité urbaine, confiée à Soléa et au Groupe Transdev pour la période 2025-2030, témoigne d'un partenariat fort, empreint de valeurs partagées, et d'une ambition commune de développer l'offre de services sur le territoire. Les objectifs fixés, en cohérence avec notre Schéma directeur des mobilités, visent à améliorer l'expérience des usagers, favorisant ainsi une évolution dans les mobilités adoptées au quotidien, en faveur de davantage de mobilités douces et collectives, plus respectueuses de notre environnement, et toujours plus innovantes. »



Edouard Henaut Directeur général France de Transdev :

« La signature de cette nouvelle convention de délégation de service public pour la mobilité urbaine témoigne de notre fort ancrage local et de la confiance de Mulhouse Alsace Agglomération. C'est à l'écoute des besoins et attentes qui ont été formulés que Transdev a pu proposer une offre de transport public repensée sur l'Agglomération. Ainsi, nos équipes poursuivront la transformation du territoire, en rapprochant les personnes qui y vivent. Grâce à la complémentarité des modes de transport et à la facilité du parcours du voyageur, nos solutions de mobilité élaborées sur mesure créent une alternative à l'utilisation de la voiture individuelle. »

Christiane Eckert, Présidente de Soléa :

« Nous sommes extrêmement fiers et honorés de renouveler notre partenariat avec l'Agglomération pour une nouvelle période de six ans. Ce renouvellement témoigne de la confiance que vous accordez à notre expertise et au professionnalisme reconnu des équipes de Soléa et de Transdev. Nous réaffirmons notre engagement à répondre aux attentes de l'Agglomération et à relever ensemble les défis d'un territoire en pleine évolution. Ces six prochaines années seront placées sous le signe de l'innovation, de la proximité et du service public au service des habitants. »



Alain Moubarak, Directeur Général de Soléa :

« Ce projet reflète une vision partagée et un état d'esprit collaboratif entre m2A et Soléa, qui s'engagent ensemble pour un service public de qualité. Les bases posées pour cette nouvelle délégation s'appuient sur des valeurs fortes et une volonté commune d'accompagner les habitants dans leurs besoins de mobilité quotidienne, tout en anticipant les transformations à venir. Nous sommes honorés de la confiance accordée par m2A et enthousiastes à l'idée de mettre en œuvre un service de mobilité performant et respectueux des valeurs qui nous unissent ».

Contacts Presse

Mulhouse Alsace Agglomération (m2A)

Orlane FOUCAULT

Attachée de Presse

06 45 86 16 47

orlane.foucault@m2A.fr

Soléa

Matthieu SCHOCH

Responsable Communication & Information Clients

03 89 66 77 13 / 06 99 08 74 43

matthieu.schoch@solea.info